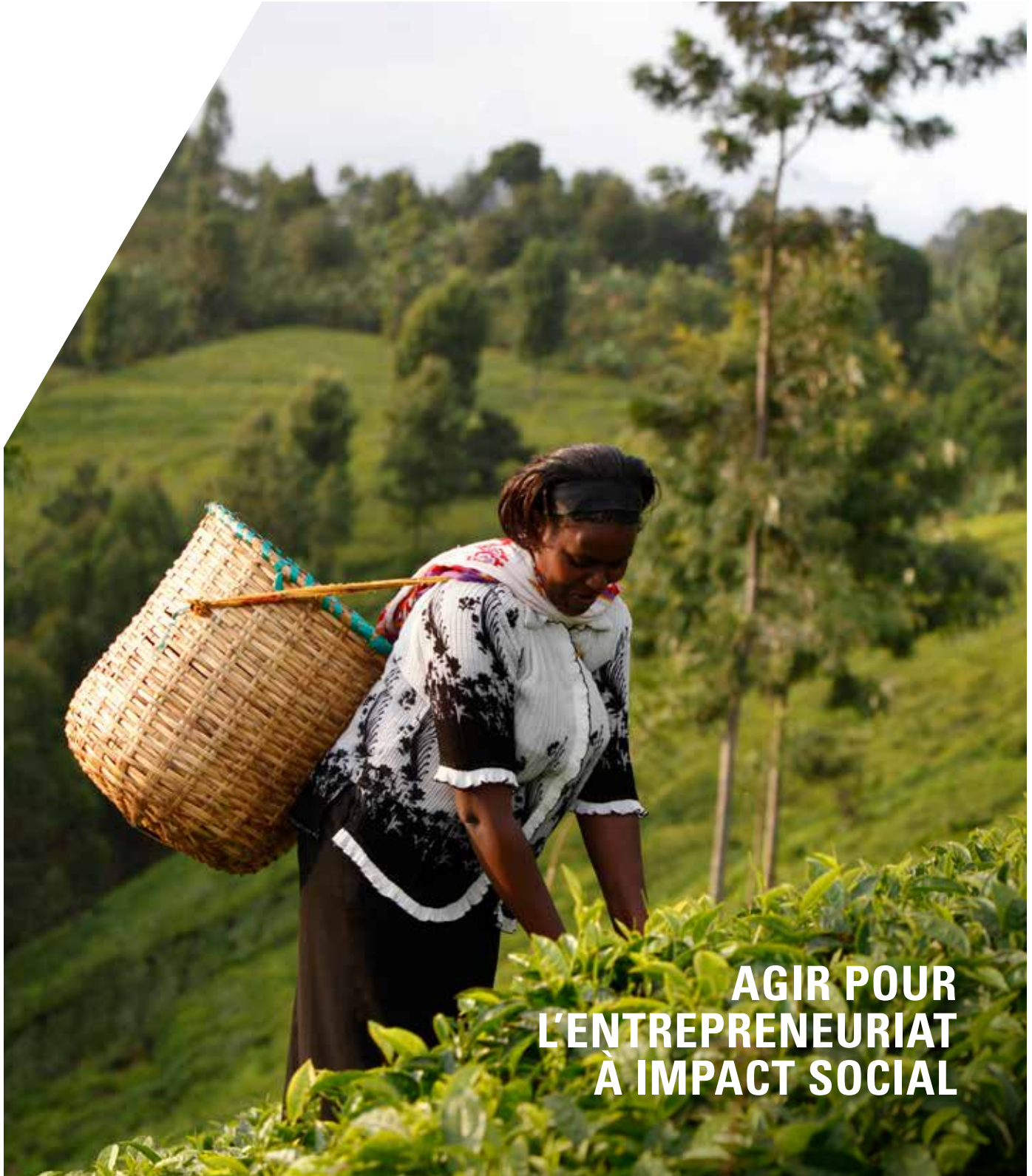


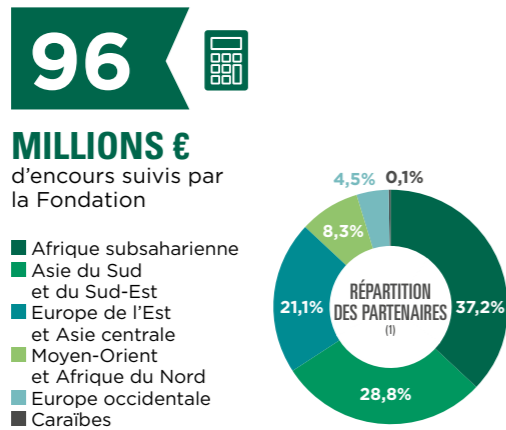
RAPPORT INTÉGRÉ 2019



**AGIR POUR
L'ENTREPRENEURIAT
À IMPACT SOCIAL**

LA FONDATION EN 2019

ACTIVITÉ



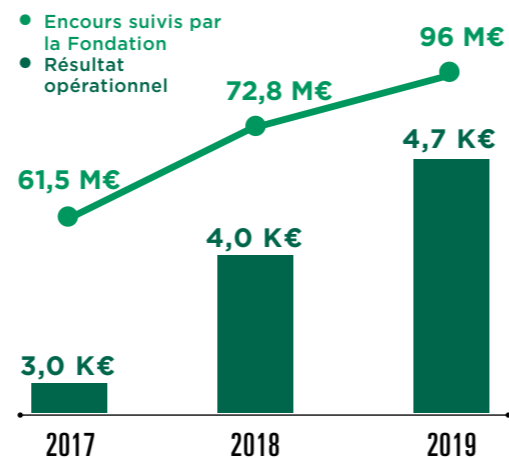
PORTEFEUILLE



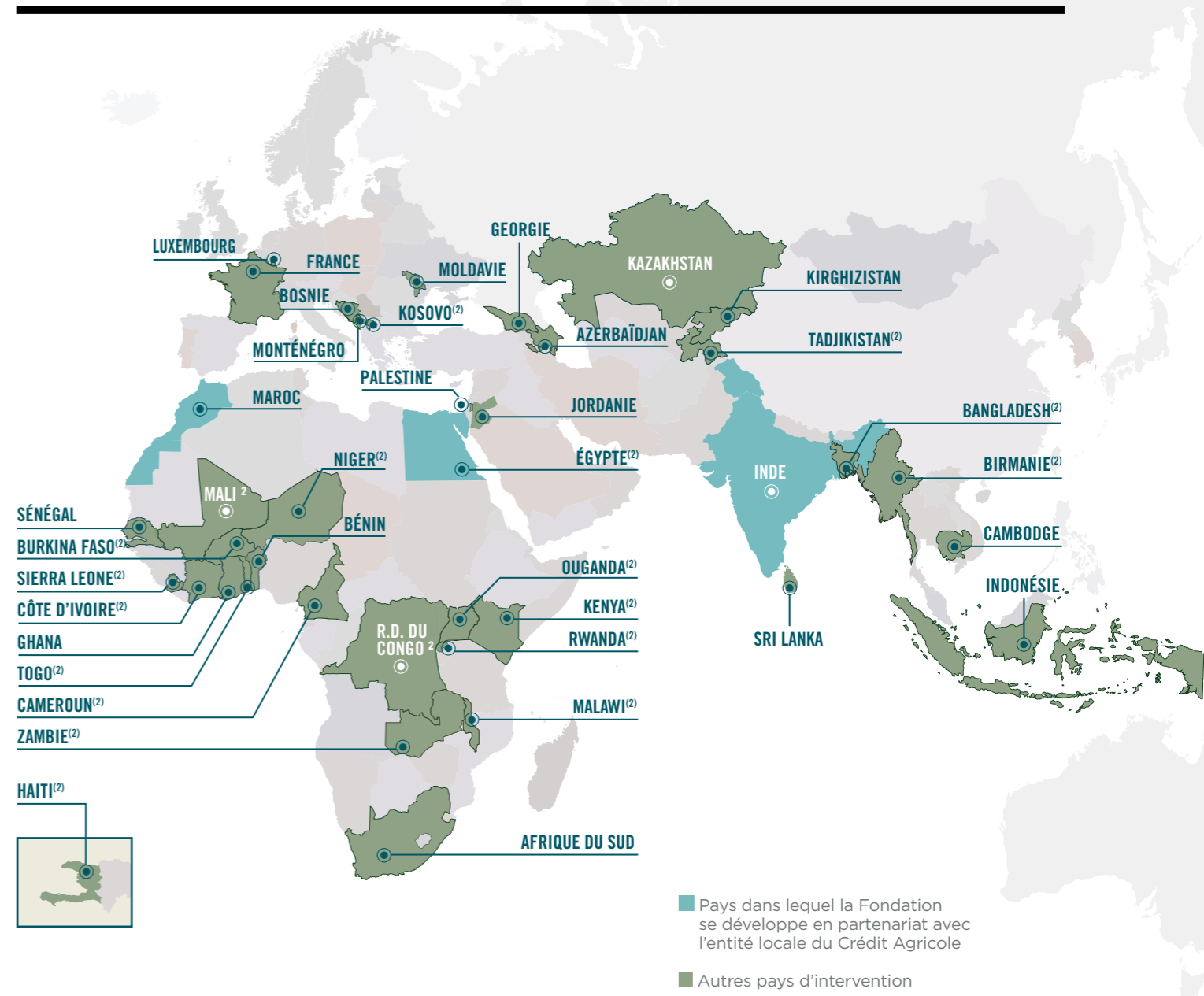
Lire les impacts de la Fondation en p.8

RESULTATS FINANCIERS

ÉVOLUTION DE L'ACTIVITÉ



PAYS D'INTERVENTION



(1) Part des encours suivis par zone géographique
(2) Pays fragiles selon les listes de la Banque Mondiale et de l'OCDE

SOMMAIRE



REGARDS

- 02. Banquiers de l'inclusion financière
- 04. La croissance inclusive au cœur de la banque
- 05. La finance est l'oxygène de l'économie



NOTRE APPROCHE, NOTRE IMPACT

- 07. Une approche d'avenir, une action engagée
- 08. Les moments forts 2019



NOS CHAMPS D'ACTION

- 11. Agir dans un monde en transition
- 12. Accompagner et renforcer le secteur de la microfinance
- 14. Favoriser le développement économique des zones rurales
- 16. Promouvoir la banque inclusive



ORGANISATION

- 19. Un acteur solide et engagé, une organisation professionnelle
 - 21. L'équipe de la Fondation
 - 23. Les états financiers
 - 24. Les partenaires
-

RAPPORT INTÉGRÉ 2019

AGIR POUR L'ENTREPRENEURIAT À IMPACT SOCIAL

REGARDS



Jean-Marie Sander
Président, Fondation
Grameen Crédit
Agricole

Éric Campos,
Délégué général,
Fondation Grameen
Crédit Agricole &
Directeur RSE, Crédit
Agricole SA



(Cambodge) © Philippe Lissac

BANQUIERS DE L'INCLUSION FINANCIÈRE

2020, une nouvelle décennie s'ouvre. La Fondation Grameen Crédit Agricole l'aborde avec confiance et enthousiasme.

L'écrivain roumain Petru Dumitriu a écrit "l'homme est une question de persévérance". La Fondation inscrit ses pas dans ce continuum de persévérance.

Pour la troisième année consécutive, la Fondation connaît une croissance dynamique de son activité. Nos engagements financiers sont en hausse de +32% en 2019, portant à 96 millions € l'encours de financement accordé à 73 institutions de microfinance et 12 entreprises sociales dans 39 pays. En ce qui concerne nos investissements dans les entreprises à impact, nous voyons là aussi de bons résultats avec des projets qui se développent et se consolident.

Néanmoins, les faits les plus marquants de l'exercice sont ailleurs.

Ils résident d'abord et avant tout dans la mobilisation forte qui chaque jour se renforce grâce à notre écosystème. Les avancées ont été nombreuses cette année. En Inde, nous avons concrétisé un programme de microfinance avec Crédit Agricole CIB. Nous avons créé le fonds de Finance Inclusive en milieu Rural (FIR) et 21 Caisses régionales du Crédit Agricole ont souhaité y souscrire ainsi qu'Amundi et Crédit Agricole Assurances. Toujours avec les entités du Groupe, nous avons déployé avec succès l'initiative Banquiers solidaires qui propose de détacher des collaborateurs pour des missions d'appui technique auprès de nos partenaires, sur le terrain.

L'action de la Fondation s'inscrit pleinement dans les perspectives du Crédit Agricole.

Dans son plan Ambitions 2022, le Groupe s'affirme comme une banque de soutien aux

territoires, engagée pour les transformations sociétales et environnementales, et qui se met au service de tous. Son projet stratégique fixe aussi l'objectif de développer les financements à impact social en tant que banque utile pour la société.

C'est un cadre de référence naturel pour l'action de la Fondation dont la mission est celle d'être un banquier de l'inclusion financière.

Avec nos partenaires, nous agissons au cœur des territoires de pays du monde entier. Par nos financements, nous contribuons à développer un entrepreneuriat de proximité accessible à toutes et tous. Nous participons à construire une économie plus juste, dont les bénéfices sont mieux répartis et dont les effets sont raisonnés dans le sens de l'intérêt collectif.

En s'appuyant sur son expérience de financeur et d'investisseur, la Fondation a élaboré une vision qui renouvelle les finalités économiques et sociales de l'entrepreneuriat. C'est - nous le croyons - un modèle à poursuivre.

Le soutien que vous témoignez à nos projets est le signe qu'une convergence des idées et des actions est à l'œuvre. Continuons d'aller de l'avant ensemble !

— « Avec nos partenaires, nous contribuons à développer un entrepreneuriat de proximité »

LA CROISSANCE INCLUSIVE AU CŒUR DE LA BANQUE

ENTRETIEN



— « La banque que nous voulons est plus accessible, plus inclusive et plus solidaire »

—Quelle place le groupe Crédit Agricole accorde-t-il à la finance à impact ?

P. Brassac : Dans un contexte mondial marqué plus que jamais par les effets d'une globalisation massive de notre économie, le modèle coopératif et mutualiste de notre Groupe a su et saura toujours s'adapter car il possède les valeurs et les atouts opérationnels requis pour « fabriquer » de la croissance durable. Avec une Raison d'Être nous invitant à agir tous les jours dans l'intérêt des clients et de la société, nous avons placé le projet sociétal comme l'un des trois piliers de notre projet Groupe, nous avons fait de l'impact positif à la

Philippe Brassac,
Directeur général, Crédit Agricole S.A.

Raphaël Appert,
Premier Vice-président, Fédération nationale du Crédit Agricole & Administrateur, Fondation Grameen Crédit Agricole

société une dimension intégrée dans notre modèle de création de valeur. Cette décision forte convoque notre responsabilité historique de financement et d'accompagnement économiques des populations et des territoires et se décline autour de deux défis majeurs : accompagner nos clients dans la transition énergétique, d'une part, et se mobiliser pour le renforcement de la cohésion sociale et le développement économique pour tous, d'autre part.

—Les Caisses régionales se mobilisent-elles aussi dans ce sens ?

R. Appert : Le modèle coopératif et mutualiste est un créateur de liens. Il a toujours été source d'externalités positives non seulement sur la communauté financière mais aussi dans le fonctionnement de l'économie et de la société en partant de l'échelon territorial. Le renforcement de la cohésion sociale par le développement économique dans les territoires est l'externalité la plus symbolique du particularisme mutualiste. Les Caisses régionales du Crédit Agricole sont enracinées dans leurs territoires. Par leurs financements, elles fertilisent les économies de proximité et entretiennent le lien humain. Notre modèle coopératif et mutualiste nous pousse à agir avec constance pour rendre la banque plus accessible afin de permettre l'accès de tous à nos produits et services bancaires, mais aussi plus solidaire en accompagnant des projets bénéfiques à l'intérêt collectif.

—Selon vous, quel rôle la Fondation Grameen Crédit Agricole peut-elle jouer ?

P. B. : Par son expérience inédite, la Fondation joue un rôle d'éclaireur. Elle explore des modèles novateurs d'inclusion sociale et de services financiers de proximité. Son savoir-faire est une aide très utile pour fertiliser les autres métiers de notre groupe.

R. A. : Je suis heureux de voir que plus de la moitié des Caisses régionales ont investi dans le Fonds pour la Finance Inclusive en milieu Rural qui permet à la Fondation d'amplifier son impact dans les pays émergents. Au côté de la Fondation, les Caisses régionales, mais aussi Prédica et Amundi s'engagent dans la lutte contre la pauvreté en développant l'entrepreneuriat à impact. C'est le signe que nous partageons une même vision commune. De même, l'opération Banquiers solidaires montre à quel point nos collaborateurs sont fiers de s'engager et de partager leurs compétences au bénéfice des partenaires de la Fondation.

LA FINANCE EST L'OXYGÈNE DE L'ÉCONOMIE

ENTRETIEN



— « La mobilisation de tous les acteurs est nécessaire pour avancer »

Pr Muhammad Yunus,
Prix Nobel de la Paix 2006
Administrateur, Fondation Grameen
Crédit Agricole

—Nous entamons 2020, quel constat tirez-vous de notre époque ?

Pr Yunus : Nous devons continuer à agir pour changer le monde. La question essentielle maintenant n'est pas de savoir comment gagner plus d'argent, mais comment protéger le monde des catastrophes climatiques, de l'extrême concentration des richesses et des dangers que représente l'intelligence artificielle en raison de la suppression massive d'emplois. Nous devons repenser l'économie pour mettre un frein à cela. Nous devons apporter un grand changement collectivement afin de nous remettre sur la bonne voie. Les acteurs publics, privés et individuels doivent être mobilisés pour aller de l'avant.

—Quel est le but de l'entreprise sociale ? Peut-elle inspirer les banques ?

Pr Y. : Il s'agit d'un concept d'entreprise qui se consacre à la résolution de problèmes sociaux tels que le manque d'accès à l'eau potable, la malnutrition, la dégradation de l'environnement, l'exclusion financière et le chômage. Bien sûr, les banques peuvent être créées en tant qu'entreprises sociales. Même les banques existantes peuvent créer des entreprises sociales pour fournir des services financiers aux personnes qui n'ont pas accès au système bancaire. Ces personnes ont autant besoin de l'oxygène financier que n'importe qui d'autre. Avec 1,7 milliard de personnes sur la planète exclues du système bancaire, des initiatives telles que celles que nous menons avec la Fondation Grameen Crédit Agricole montrent la voie.

—Après plus de dix ans d'action, quel regard portez-vous sur la Fondation ?

Pr Y. : Les institutions de microfinance contribuent à construire un avenir économique pour les personnes qui sont ignorées par les banques conventionnelles. En les finançant, la Fondation poursuit sa mission de renforcement de la lutte contre la pauvreté et montre en même temps que ce modèle économique est durable et qu'il atteint son objectif. Je suis également très heureux que la Fondation continue de mettre l'accent sur les femmes car elles sont les oubliées du système économique que nous avons développé par le passé.

NOTRE APPROCHE, NOTRE IMPACT



Renaca (Bénin) © InVenture

— La mission de la Fondation : Contribuer à la réduction des inégalités et de la pauvreté par l'inclusion financière et la promotion de l'entrepreneuriat à impact social.

UNE APPROCHE D'AVENIR, UNE ACTION ENGAGÉE



Activités



Expertises



Parties prenantes

FINANCER
les institutions de microfinance

INVESTIR
dans les entreprises à impact social

ACCOMPAGNER
la croissance de nos partenaires

CONSEILLER
de fonds d'investissement

INVESTISSEMENTS
à impact et ingénierie financière

ÉVALUATION
de la performance sociale et économique

COORDINATION
d'assistance technique

ORGANISATIONS
soutenues

BAILLEURS
de fonds

PARTENAIRES
financiers et techniques

ADMINISTRATEURS
COLLABORATEURS



FONDATION

GRAMMEEN CRÉDIT AGRICOLE

PARTENAIRE DE L'ENTREPRENEURIAT À IMPACT SOCIAL



Finalités



Moyens Financiers



Objectifs 2022

INCLUSION
économique par l'entrepreneuriat

AUTONOMISATION
des femmes

DÉVELOPPEMENT
des territoires ruraux

RÉSILIENCE
durable des économies

DOTATION
initiale

DETTES
des bailleurs de fonds

FONDS FINANCE INCLUSIVE
en milieu Rural (FIR)

RESULTAT NET

165 M€
financements octroyés

40 pays d'intervention

100 Institutions de microfinance

250 000 microcrédits

75% zones rurales

80% femmes

Depuis 2008, la Fondation favorise l'autonomie économique des personnes, en particulier des femmes, grâce à un meilleur accès aux services financiers. Elle soutient le développement des économies rurales.

Découvrez la vidéo des 10 ans de la Fondation gca-foundation.org

Objectifs de développement durable



La Fondation contribue par son action à 8 des 17 Objectifs de développement durable définis par les Nations Unies à l'horizon 2030.

MOMENTS FORTS 2019



JANVIER

© FGCA

COOPÉRATION AVEC CRÉDIT AGRICOLE CIB EN INDE

Dans le cadre d'un partenariat, des financements pour un montant de 12 M€ pourront être accordés par Crédit Agricole CIB à des institutions de microfinance indiennes avec la garantie et le suivi de la Fondation.

AVEC LA BANQUE EUROPÉENNE D'INVESTISSEMENT

La Fondation reçoit un prêt de la BEI pour un montant de 12 M€ équivalent en Francs CFA afin de soutenir le développement de la microfinance en Afrique de l'ouest. Un événement a été organisé à Paris.



© Didier Gentilhomme

AVRIL



MAI

© Philippe Lissac

SIX NOUVEAUX PAYS

La Fondation renforce son action avec des financements dans 6 nouveaux pays : au Niger avec un prêt à ACEP, au Rwanda avec VisionFund, en Sierra Leone avec LAPO, en Afrique du Sud avec Sef et Phakamani Foundation, au Maroc avec Al Karama et en Moldavie avec Smart Credit.

BILAN POSITIF POUR BANQUIERS SOLIDAIRES

Lancé par la Fondation et Crédit Agricole S.A., le programme de volontariat de compétences du groupe Crédit Agricole achève sa première année. Bilan réussi avec 13 missions lancées depuis le lancement du programme en 2018. Un beau succès qui démontre l'engagement du Groupe et des collaborateurs.



© FGCA

JUIN



OCTOBRE

© FGCA

SEMAINE AFRICAINE DE LA MICROFINANCE

La Fondation a organisé son 5^e Forum de la Facilité africaine durant l'édition annuelle de la Semaine africaine de la microfinance qui s'est tenue à Ouagadougou, Burkina Faso. Quelque 22 institutions partenaires de la Facilité africaine ont partagé leur bilan collectif et échangé des bonnes pratiques.

ACCORD SIGNÉ AVEC LE HCR ET SIDA POUR L'INCLUSION DES REFUGIÉS

Le Haut-Commissariat des Nations Unies pour les réfugiés (HCR), l'Agence de Coopération suédoise (Sida) et la Fondation ont lancé un programme de quatre ans visant à promouvoir l'accès à des services financiers et non financiers pour les réfugiés et les communautés d'accueil en Ouganda.



© Unchr/Duniya Aslam Khan

NOVEMBRE



© FGCA

FÉVRIER

CRÉATION DE KOSSAM SDE AU SÉNÉGAL

Lancement de Kossam SDE, filiale de La Laiterie du Berger, entreprise sociale sénégalaise dont la Fondation et CA Franche-Comté sont actionnaires. Son objectif est de structurer une filière lait inclusive au nord du pays. La société est dirigée par Jonathan Michaud, un des premiers Banquiers solidaires, détaché de CA Franche-Comté.

AVRIL

LANCEMENT DU PLAN STRATÉGIQUE 2019-2022

La Fondation établit pour la seconde fois un plan stratégique à quatre ans. Sa feuille de route fixe trois piliers : consolider l'offre en microfinance, renforcer la résilience des économies rurales et promouvoir la finance à impact social.



© DG

COOPÉRATION AVEC CRÉDIT DU MAROC

La Fondation et Crédit du Maroc finalisent un accord de coopération qui permettra à la banque marocaine de financer les institutions de microfinance en monnaie locale avec la garantie et l'expertise de la Fondation. Une première IMF a été financée, Al Karama.

MAI

21 CAISSES RÉGIONALES, AMUNDI ET CA ASSURANCES SOUTIENNENT LE FIR

Le fonds pour la Finance Inclusive en milieu Rural (FIR) ouvert depuis 2018 par la Fondation est largement souscrit par les Caisses régionales du Crédit Agricole, 21 au total. Ce fonds démontre l'engagement collectif dans le développement de la finance inclusive.



© Philippe Lissac

JUIN

SEPTEMBRE

OCTOBRE

NOVEMBRE

DÉCEMBRE

DÉCEMBRE

5^e RENCONTRE DES AMIS DE LA FONDATION

Après une 4^e rencontre en juillet autour des Banquiers solidaires, le 5^e rendez-vous du Cercle des Amis de la Fondation s'est déroulé autour du thème « L'impact des Fondations ». Les déléguées générales de plusieurs fondations sont venues témoigner : Fondation Solidarités by CA Centre-Est, Fondation CA Nord de France et Fondation Chanel.



NOVEMBRE

SUCCÈS DE CENTIMES SOLIDAIRES

Lancée par la Fondation Grameen Crédit Agricole et Crédit Agricole S.A. en 2018, l'opération permet de collecter des dons auprès des collaborateurs du Crédit Agricole destinés à un projet à impact social. En 2019, avec le soutien de CA Centre-est, l'ONG Entrepreneurs du Monde a été, pour la 2^e année consécutive, l'organisation bénéficiaire.



NOS CHAMPS D'ACTION



Chamroeu (Cambodge) © Philippe Lissac

— Pour accomplir sa mission, la Fondation combine plusieurs modes d'action : financements et garanties de prêts, investissements sous forme de prise de participation, coordination d'assistance technique, conseil en investissement d'impact. Elle est un vecteur de la finance inclusive.

AGIR DANS UN MONDE EN TRANSITION

Pénuries de ressources, famines, pression migratoire, conflits, plusieurs sont les facteurs et les conséquences d'une crise écologique sans précédents. Les sociétés, les économies doivent se réinventer pour construire un monde plus durable, plus résilient. Des initiatives globales et des actions locales oeuvrant en faveur d'une transition écologique sont et seront essentielles.

La Fondation agit dans ce monde en transition en finançant et en renforçant le fonctionnement des institutions de microfinance et des entreprises à impact social qui apportent des services essentiels aux populations démunies, les plus vulnérables aux changements climatiques. Aujourd'hui, ce sont plus de 8 millions de bénéficiaires des organisations soutenues par la Fondation, dont 85% de femmes et 78% de personnes vivant en zones rurales.

3 transitions fondamentales



TECHNOLOGIQUE

La numérisation des services financiers favorisera une plus large inclusion financière à coûts rentables. Elle aidera aussi au désenclavement des territoires éloignés.



ÉCOLOGIQUE

L'accès aux financements pourra favoriser l'accès des populations à des énergies plus propres et plus sûres. Des services financiers verts permettent de soutenir des pratiques agricoles durables.



AGRICOLE

Un enjeu global est de favoriser la transition vers une agriculture plus productive et plus durable, afin de réduire la pauvreté rurale et assurer une plus grande sécurité alimentaire.

3 piliers stratégiques 2019-2022



Découvrez la vidéo du Plan stratégique 2019-2022 : gca-foundation.org



RENFORCER

le secteur de la microfinance et accompagner ses progrès. La Fondation contribue à améliorer l'offre et les pratiques métiers de la finance inclusive.



FAVORISER

le développement économique des zones rurales. La Fondation s'engage en faveur d'entreprises à impact dans les filières agricoles et pour les services essentiels



PROMOUVOIR

la banque inclusive et la finance à impact social. Par ses coopérations, notamment avec le Crédit Agricole, la Fondation développe la démarche responsable.

La Fondation intervient au bénéfice de territoires fragilisés qui connaissent des situations de tensions politiques, environnementales et/ou sociales. En 2019, la Fondation a ainsi renforcé sa présence en Afrique subsaharienne qui représente 37% de son encours.

Présence forte en Afrique subsaharienne



1^{ER}

encours de la Fondation

37%

de l'encours en microfinance de la Fondation

40

organisations soutenues

4^E PLACE

parmi les prêteurs internationaux dans la région*

*en nombre d'organisations soutenues

ACCOMPAGNER ET RENFORCER LE SECTEUR DE LA MICROFINANCE

FAIRE FACE A L'ÉVOLUTION DU SECTEUR ET A L'IMPACT DU CHANGEMENT CLIMATIQUE

En 2019, la Fondation a augmenté son encours en microfinance et a signé de nouveaux partenariats pour renforcer son offre d'assistance technique. Avec 7 nouveaux pays en microfinance, sa portée s'élargit.



Proximity (Birmanie)

Présente en microfinance sur trois continents, la Fondation développe une démarche experte et responsable.

Les financements qu'elle accorde sont distribués par les institutions de microfinance (IMF) partenaires sous forme de microcrédits attribués pour des activités génératrices de revenus à des agriculteurs, cultivateurs, artisans, microentrepreneurs, etc. Ce sont principalement des femmes (85 %). L'accent est aussi mis sur les populations rurales : de plus sur les plus de 8,9 millions des clients des institutions soutenues, 78 % vivent en zones rurales.

En 2019, l'activité de microfinance de la Fondation continue de croître à un rythme soutenu. La Fondation investit en microfinance dans 7 nouveaux pays : Rwanda, Niger, Sierra Leone, Afrique du Sud, Moldavie, Inde et Maroc. Son encours de financement en microfinance s'élève maintenant à 91 M€ et le financement moyen qu'elle accorde aux institutions financées est de 1,1 M€.

En plus des financements qu'elle accorde, la Fondation accompagne ses

partenaires en assistance technique. En 2019, la Fondation a lancé deux nouveaux programmes afin de répondre aux nouveaux défis auxquels les IMF font face, comme l'inclusion financière des réfugiés ou la transformation digitale.

La Fondation a également renforcé ses liens avec le groupe Crédit Agricole dans le cadre des schémas de coopération (voir ci-contre) et avec des acteurs institutionnels dont un nouveau partenaire, la Banque européenne d'investissement (BEI) (lire encart ci-dessous).

EN AFRIQUE DE L'OUEST AVEC LA BEI

La Fondation a reçu un prêt de la Banque européenne d'investissement (BEI) de 12 millions € équivalent en Francs CFA pour soutenir le développement de la microfinance en Afrique de l'Ouest. En plus de ce financement, la Fondation a reçu une enveloppe de 332 860 € pour développer un programme d'assistance technique dans la région.



Lire l'article complet : gca-foundation.org

EN INDE AVEC CRÉDIT AGRICOLE CIB

COOPERATION CREDIT AGRICOLE

Au travers d'un schéma de coopération avec Crédit Agricole CIB, la Fondation fait son entrée en Inde, un marché stratégique de la microfinance. Des financements en prêts pourront être octroyés par Crédit Agricole CIB pour un montant de 12 M€ équivalents en monnaie locale à des institutions de microfinance indiennes. La Fondation assurera quant à elle l'expertise : identification et instruction des dossiers, garantie des engagements de Crédit Agricole CIB, et suivi de la performance des IMF soutenues.

Les prêts octroyés aux institutions permettront de favoriser l'accès du plus grand nombre à des services financiers pour encourager le développement d'activités créatrices de revenus. Les populations rurales et les femmes entrepreneures en seront les principales bénéficiaires.

Le premier financement est l'octroi d'un prêt de 5 millions €, garanti à hauteur de 100 % par la Fondation, à l'institution indienne Fusion Microfinance. Cette institution offre des produits et services financiers à plus de 1,2 millions de femmes, principalement en zones rurales (86 %), qui représentent la totalité de sa clientèle. L'institution gère un portefeuille de 237 M€. Elle est présente dans 17 États indiens, avec un réseau de 440 agences et 3 695 employés.

« La Fondation apporte sa compréhension des enjeux de la microfinance et les succursales indiennes de Crédit Agricole CIB leur connaissance éprouvée de la réglementation bancaire locale »

EMMANUEL BOUVIER D'YVOIRE,
Senior Country Officer, Crédit Agricole CIB Inde



Inde @DG



Lire l'article complet : gca-foundation.org

UN SOUTIEN RENFORCÉ POUR LES PARTENAIRES

ASSISTANCE TECHNIQUE



MLF (Malawi)

La Fondation offre un dispositif d'assistance technique pour contribuer au renforcement des capacités des institutions financées via plusieurs programmes.

En 2019, dans le cadre du programme de la Facilité africaine, 72 missions ont été réalisées. Le programme, qui a été lancé avec l'Agence Française de Développement (AFD) en 2013, est désormais dans sa deuxième phase, et soutient 22 institutions de microfinance en Afrique Subsaharienne.

Un second programme, Banquiers solidaires, a également changé d'échelle. Lancé avec Crédit Agricole S.A en 2018, le dispositif de volontariat de compétences ouvert aux collaborateurs du Groupe a déjà permis d'accompagner 13 organisations pour un total de 123 jours de missions (lire en p. 21).

Deux nouveaux programmes viennent étoffer l'offre d'assistance technique de la Fondation. Avec l'Agence des Nations Unies pour les réfugiés (HCR) et la Coopération suédoise (Sida), la Fondation développe un programme visant à soutenir des institutions afin qu'elles adaptent leur offre de services financiers et non financiers en faveur des populations réfugiées et des communautés d'accueil en Ouganda.

Enfin, avec la Banque européenne d'investissement et le Gouvernement du Luxembourg, la Fondation démarre un programme en Afrique de l'Ouest, avec 5 institutions cibles qui seront accompagnées par le biais d'une offre d'assistance technique.

« Grâce à l'assistance technique, nous avons mis en place un outil d'aide au management de nos produits, le Système d'évaluation des prêts agricoles »

SUSAN CHIBANGA, Directrice générale
AMZ, institution de microfinance en Zambie



Lire l'interview complète : gca-foundation.org



Découvrir la vidéo du programme pour les réfugiés : youtu.be/3crmdhwuThA

73 Institutions de microfinance soutenues

91 M€ Encours suivis en microfinance

2,7 M€ Pour renforcer l'offre d'assistance technique

IMPACT 8,9 M Bénéficiaires finaux (clients des institutions financées)

FAVORISER LE DÉVELOPPEMENT ÉCONOMIQUE DES ZONES RURALES

LA RÉSILIENCE DES TERRITOIRES AGRICOLES

La Fondation favorise le développement des économies rurales en finançant et accompagnant des entreprises à impact en milieu rural où l'adaptation et la résilience des filières sont des clés pour l'avenir.

12 
Entreprises à impact social soutenues

5 M€ 
Encours en entrepreneuriat

55 %
Investissements en agribusiness et services essentiels

IMPACT 8 528 
Petits agriculteurs et producteurs soutenus via les agribusiness financés**

**Laiterie du Berger, Société Sénégalaise des Filières Alimentaires, Vert Ltd et Grameen Danone Foods



ACAD (Palestine)

« Investir dans l'agriculture est trois fois plus efficace pour réduire la pauvreté que dans tout autre secteur », tel est le constat établi par la FAO*. À l'échelle mondiale, les deux tiers des personnes en situation de grande fragilité vivent en milieu rural. De plus, la dégradation des terres et des ressources naturelles augmente leurs difficultés. Les aider à transformer leurs pratiques, favoriser leur autonomie par des financements et des services adaptés sont les conditions de leur résilience autant que d'un rééquilibrage plus vaste de l'économie.

Avec un portefeuille de 12 entreprises sociales, principalement orientées vers les territoires ruraux, dont elle est actionnaire, la Fondation Grameen Crédit Agricole a acquis une expérience solide en financement des économies rurales.

Dans un contexte où le Sénégal cherche à réduire sa dépendance aux importations de riz, l'entreprise sociale SFA, fédère les cultivateurs et distribue le riz produit localement. Pour viabiliser son modèle et structurer sa filière, la digitalisation est une opportunité :

l'entreprise a ainsi bénéficié d'une mission Banquiers solidaires.

La Fondation soutient la création d'emplois au delà des activités agricoles.

Ainsi, elle est actionnaire du cirque Phare (PPSE), entreprise qui, via l'insertion sociale, promeut la culture au Cambodge. 2019 a vu PPSE confirmer son essor avec de nouveaux débouchés pour l'emploi des femmes dans la coproduction d'un film d'animation français.

DE L'EAU POTABLE POUR TOUS

Plus de 2 milliards de personnes n'ont pas accès à une eau saine. Le problème est particulièrement vif en Afrique subsaharienne. Pour y remédier, l'entreprise sociale Oshun, auprès de qui la Fondation a réalisé un financement en obligations, apporte une solution de proximité pour la potabilisation et la distribution d'eau à un prix équitable. Au Sénégal, 1 million de litres d'eau a été distribué en 2019 et 65 emplois ruraux créés.



Découvrir la vidéo d'Oshun : vimeo.com/340933560

*Organisation pour l'alimentation et l'agriculture des Nations-Unies

UNE ÉNERGIE PROPRE ET ACCESSIBLE

SERVICES ESSENTIELS

En Haïti, l'entreprise sociale Palmis Enèji, dont la Fondation est actionnaire, apporte une solution aux familles n'ayant pas accès à l'électricité. Elle propose des équipements propres et économiques : lampes à énergie solaire, tables de cuisson au gaz GPL, réchauds à charbon améliorés, pouvant être acquis grâce à des microcrédits.

L'entreprise développe son activité : elle envisage d'étoffer ses gammes et d'installer des centres de distribution dans des territoires enclavés. Pour préparer sa prochaine levée de fonds, elle a bénéficié d'une mission Banquiers solidaires en 2019.

L'action de Palmis Enèji a un triple impact positif : sanitaire, en réduisant les risques de maladies liées aux fumées de cuisson ; économique, avec un réseau de revendeurs microfranchisés ; et écologique, en réduisant la déforestation et les émissions carbone. Elle a permis d'épargner 153 000 t de bois et de réduire de 203 000 t les émissions de CO₂.



Palmis Enèji (Haïti)

« En Haïti, des villages sont inaccessibles, les ménages n'ont pas d'électricité. Palmis Enèji fournit des équipements économiques et bénéfiques pour la santé comme pour l'environnement. "Voir la lumière briller dans nos familles", cette parole résume bien notre mission d'utilité sociale. »

JEAN-FARREAU GUERRIER,
Coordinateur Haïti / Palmis Enèji,
Entrepreneurs du Monde



Lire l'interview complète : gca-foundation.org

LA PRODUCTION LAITIÈRE AVEC KOSSAM SDE

FILIÈRE LAIT



Laiterie du Berger (Sénégal)

En 2019, la Laiterie du Berger a lancé sa filiale Kossam SDE qui vise à structurer la filière lait au Nord du Sénégal. Avec des formations et en développant un modèle innovant de « mini-fermes » pilotes, Kossam a consolidé l'action de la Laiterie. « Ce sont plus de 600 familles d'éleveurs qui sont impactées par le développement de la filière lait locale qui ont vu leurs revenus augmenter de plus de 50% entre 2018 et 2019 », déclare Jonathan Michaud, Directeur de Kossam, un ingénieur agronome détaché par Crédit Agricole Franche-Comté qui, après une mission Banquiers solidaires de volontariat de compétences en 2018, a prolongé son expérience pour diriger le projet pendant deux ans.

Une nouvelle étape va commencer pour la Laiterie et Kossam. Conquis par le modèle d'entreprise sociale de la Laiterie du Berger, la Fondation Mastercard vient d'allouer une subvention de 5 millions USD pour la période 2019-2022 à Kossam. L'objectif de cette subvention est de permettre à l'entreprise et à sa filiale de créer 5 000 emplois directs ou indirects sur la zone. Le montant alloué servira à augmenter la collecte du lait à 4000 tonnes et à valoriser la restructuration du système de collecte. Cet appui financier cible particulièrement les femmes, qui sont traditionnellement les responsables de l'activité de production de lait au Sénégal.

« Notre modèle d'entrepreneuriat à impact est enrichi d'une culture d'alliance et de coopération. »

BAGORÉ BATHILY,
Fondateur, Laiterie du Berger
et Kossam SDE au Sénégal



Lire l'interview complète : gca-foundation.org

PROMOUVOIR LA BANQUE INCLUSIVE

LA FINANCE À IMPACT SOCIAL

Forte d'un modèle d'impact réussi en microfinance et en entrepreneuriat social, la Fondation accompagne les synergies du groupe Crédit Agricole en finance inclusive. Elle se positionne en expert et en conseiller d'investissements.



Advans CI (Côte d'Ivoire)

En 2019, les partenariats avec le groupe Crédit Agricole se sont amplifiés. Le Fonds pour la Finance Inclusive en milieu rural (FIR) a reçu l'adhésion du Groupe avec un investissement total de 9,7 M€ (lire en p. 19). Evalué par des critères extra-financiers en plus des critères financiers, ce type de souscription s'inscrit pleinement dans les stratégies d'investissement à impact.

Plus largement, une autre façon d'être "une banque utile pour ses clients et pour la société" voit le jour. C'est le cas avec les schémas de coopération avec les entités du Crédit Agricole pour financer des institutions de microfinance dans les pays émergents et les accompagner avec la garantie et le suivi de la Fondation (lire en p. 15).

C'est aussi le cas avec le programme Banquiers solidaires qui permet aux collaborateurs du Groupe de réaliser des missions techniques à impact en faveur des partenaires de la Fondation : établir le business plan d'une entreprise sociale, digitaliser une offre de micro-

crédit, consolider les données laitières d'éleveurs Peuls.

Avec ces projets, la Fondation renforce son positionnement en tant que pôle d'innovation financière pour le Crédit Agricole et permet la valorisation de coopérations en faveur de l'inclusion financière au sein du Groupe.

Centimes solidaires, CHANGE D'ÉCHELLE

Avec le soutien de CA Centre-Est et de Crédit Agricole S.A., l'opération d'arrondissement solidaire s'est déroulée en même temps dans les campus de Crédit Agricole à Montrouge, Saint-Quentin et Lyon du 18 au 22 novembre.

Grâce aux dons des collaborateurs, 8 657 € ont été versés à Entrepreneurs du Monde.

▶ Découvrez la vidéo de Rania et Centimes solidaires : youtu.be/rzbPGpVNTpY

📱 Lire l'interview d'Aurélië Bellemin, Déléguée générale Fondation Solidarités by CA Centre-est : gca-foundation.org

21 CAISSES, AMUNDI ET CA ASSURANCES INVESTISSENT DANS LE FIR

FONDS FIR

La Fondation gère le Fonds pour la Finance Inclusive en milieu Rural (FIR), un fonds à impact qui promeut la microfinance et l'entrepreneuriat dans les pays émergents. Lancé en 2018 avec CA Indosuez Wealth (Asset Management) et CACEIS Bank, Luxembourg Branch, le fonds s'adresse exclusivement aux entités du groupe Crédit Agricole.

Au terme d'une année de souscription, le FIR a été abondé à hauteur de 9,75 millions € par Amundi, Crédit Agricole Assurances et 21 Caisses régionales*.

« Investir dans le FIR permet de contribuer à la lutte contre la pauvreté en ouvrant l'accès aux services essentiels aux communautés rurales de pays en développement », souligne Nicolas Denis, Directeur général de Crédit Agricole Normandie-Seine. « Cela s'inscrit dans la continuité d'actions que nous conduisons déjà sur notre territoire régional. »

Son point de vue est partagé par Jean-Christophe Kiren : « Investir dans le fonds FIR, représente pour la Caisse régionale l'opportunité de s'ouvrir à la microfinance en s'appuyant sur l'expérience de la Fondation, et de développer de nouveaux outils au profit de nos territoires. »



KRK (Kosovo)

📱 Lire les interviews complètes et le Rapport 2019 du FIR : gca-foundation.org

L'AVENTURE Banquiers SOLIDAIRES

PARTAGE DE COMPÉTENCES



PPSE (Cambodge)

Ils s'appellent Dominique, Sarah ou Haoly. Les Banquiers et Banquiers solidaires du groupe Crédit Agricole sont partis au Sénégal, au Kenya, au Cambodge ou au Tadjikistan auprès d'entreprises sociales ou d'institutions de microfinance. Ils ont apporté leurs savoir-faire dans le cadre de missions d'assistance technique en volontariat de compétences.

Lancé par la Fondation Grameen Crédit Agricole et par Crédit Agricole S.A., le programme Banquiers solidaires permet de valoriser les compétences des collaborateurs du groupe Crédit Agricole d'une part et d'apporter un soutien complémentaire aux institutions de microfinance et entreprises partenaires de la Fondation d'autre part.

Au terme de sa première année, l'initiative a permis à 14 collaborateurs d'exercer leur métier dans un cadre différent, au bénéfice d'une démarche d'impact sociétal au sein de 12 institutions de microfinance et entreprises sociales. Un beau succès qui confirme l'engagement et la volonté des collaborateurs à soutenir des projets à impact social.

« S'ouvrir, savoir mobiliser ses compétences pour autrui, s'adapter sont des aptitudes humaines qui doivent habiter le métier de banquier »

LAURENCE LEBRUN-RENOULT,
Directrice générale, CA
Val-de-France

📱 Lire l'interview complète : gca-foundation.org

30 entités Crédit Agricole partenaires de la Fondation

9,7M€ levés pour le fonds FIR

21 Caisses régionales y investissent

IMPACT 12 organisations soutenues via Banquiers solidaires

ORGANISATION



(Sénégal) © Philippe Lissac

— Toujours aux côtés du Crédit Agricole, la Fondation cultive des racines communes et un esprit de coopération avec ses partenaires. Car au-delà des chiffres, ce sont les femmes, les hommes, une excellence collective qui sont au cœur de l'action de la Fondation.

UN ACTEUR SOLIDE ET ENGAGÉ, UNE ORGANISATION PROFESSIONNELLE

LA FONDATION STRUCTURE SA GOUVERNANCE AUTOUR DE 4 INSTANCES CLÉS :

Conseil d'administration



Présidé par Jean-Marie Sander, le Conseil d'administration détermine la stratégie de la Fondation. Il compte 11 administratrices et administrateurs, représentant les fondateurs Crédit Agricole S.A. et Grameen Trust, ainsi que des personnalités qualifiées. Mohammad Shahjahan en est le Vice-président. En 2019, le Conseil d'administration s'est réuni 3 fois en mars, juin et novembre.

- Jean-Marie Sander (Président)
- Mohammad Shahjahan (Vice-président)
- S.A.R. la Grande Duchesse du Luxembourg
- Pr. Muhammad Yunus
- Raphaël Appert
- Soukeyna N'diaye Bâ
- Jérôme Brunel
- Abdul Hai Khan
- Sylvie Lemmet
- Bernard Lepot
- Jean-Pierre Paviet

Comité d'investissement



Présidé par Bernard Lepot, le Comité examine et approuve les dossiers d'investissement, opération par opération. Il suit aussi l'activité de la Fondation et rend son avis sur le plan de développement annuel. Constitué de 3 administrateurs et d'un expert indépendant qui a rejoint le Comité en 2019, et du Délégué général, il s'est réuni 11 fois en 2019.

- Bernard Lepot (Président)
- Jean-Pierre Paviet
- Mohammad Shahjahan
- Etienne Viard (Expert indépendant)
- Eric Campos

Comité Finance, Risques et Impact



Présidé par Sylvie Lemmet, le Comité s'assure de la performance financière, de la maîtrise du risque et du suivi de l'impact social et environnemental de la Fondation. Composé de 3 administrateurs, il s'est réuni 4 fois en 2019.

- Sylvie Lemmet (Présidente)
- Jérôme Brunel
- Mohammad Shahjahan

Comité Conformité et Contrôle interne



Présidé par Jérôme Brunel, le Comité veille au respect de la politique LCB-FT, au bon fonctionnement du dispositif de contrôle interne, ainsi qu'au respect de la Charte éthique et du Code de conduite. Constitué d'un administrateur, du Délégué général et d'un contrôleur externe indépendant, il s'est réuni 3 fois en 2019.

- Jérôme Brunel (Président)
- Eric Campos
- Bernard Fouquet (Contrôleur externe indépendant)

La Fondation dispose d'un modèle de gouvernance solide et d'un fonctionnement structuré autour de 4 domaines d'activité. La gouvernance de la Fondation est composée d'un Conseil d'administration et de 3 Comités spécialisés.

Une gouvernance active et engagée

21

réunions des organes de gouvernance

11

Administrateurs*

44

Dossiers de financement présentés en Comité d'investissement

62,5 M€

Financements approuvés par le Comité d'investissement dans l'année

*2 nouveaux administrateurs rejoindront le Conseil d'administration de la Fondation en 2020

LA GOUVERNANCE

Président de la Fondation



Jean-Marie Sander

Experts indépendants



Bernard Fouquet



Étienne Viard

Personnalités qualifiées



S.A.R. la Grande Duchesse de Luxembourg



Soukeyna Ndiaye Bâ



Sylvie Lemmet
Présidente du Comité Finance, Risques et Impact

Représentant le groupe Crédit Agricole



Raphaël Appert



Jérôme Brunel,
Président du Comité d'éthique, de conformité et d'audit



Bernard Lepot
Président du Comité d'Investissement



Jean-Pierre Paviet

Représentant la Grameen Trust



Pr Muhammad Yunus



Abdul Hai Khan



Muhammad Shahjahan

L'ÉQUIPE DE LA FONDATION

À travers son expertise et son engagement, l'équipe de la Fondation accompagne les organisations financées qui oeuvrent pour l'inclusion financière et l'entrepreneuriat à impact. En plus des 23 collaborateurs basés en France, la Fondation assure une présence locale avec 4 représentants en Afrique de l'Ouest et en Afrique de l'Est.

Une équipe professionnelle, une gestion responsable

23 Collaborateurs

4 Consultants

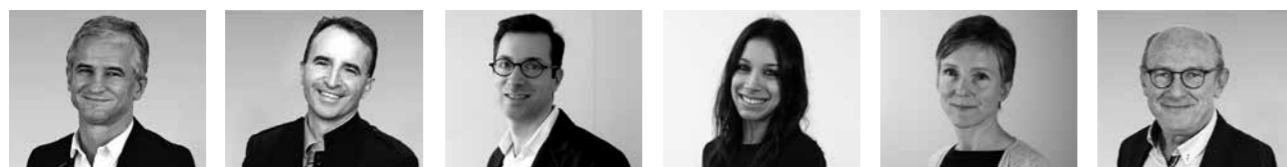
65% femmes / 35% hommes

329 Jours de mission



*Stages de 6 mois

Comité de Direction



Éric Campos Délégué général
Philippe Guichandut Directeur Développement de la Finance Inclusive
Edouard Sers Directeur Risques, Conformité & Performance sociale
Carolina Herrera Directrice Communication & Partenariats
Hélène Keraudren Baube Directrice Administrative & Financière
Pascal Webanck Directeur Fonds d'investissement & Coopérations avec Crédit Agricole

Développement de la finance inclusive



Caroline Brandt Chargée d'investissement Senior
David Camara Conseiller en investissement
Pierre Casal Ribeiro Chargé Assistance technique & Microassurance
Laurent Chauvet Chargé d'investissement Senior
Lamine Cisse Conseiller en investissement
Violette Cubier Chargée d'Investissement
El Hadji Diop Conseiller en investissement

Développement de la finance inclusive / Investissements & Coopérations avec CA



Kathrin Gerner Conseillère en investissement
Jeanne de Guillebon Chargée d'Investissement
Julie Serret Chargée d'investissement
Céline Hyon-Naudin Chargée d'investissement Senior
Cécile Pochet Chargée d'investissement
Faniry Ramampy Chargée d'investissement
Hélène Sananikone Chargée d'investissement Senior

Risques et Performance Sociale / Middle Office et Support



Pauline Blit Analyste risques & conformité
Gabrielle Ferhat Analyste risques & Performance sociale
Rym Boukharouba Gestionnaire Administrative & Financière
Maria Franco Chargée de Communication
Alexia Jaunet Assistante de Direction
Pierre Lamouroux Chargé de projet SIG
Claire Lecocq Gestionnaire Administrative & Financière

Stagiaires (Stages de 6 mois)



Chloé Chevrant Stagiaire Investissement
Swann Heuveline Stagiaire Investissement
Marin de Larocheferdière Stagiaire Investissement
Oumnia Najdi Stagiaire Communication & Partenariats
Evelyne Offroy Stagiaire Communication & Partenariats
Natacha Sur Stagiaire Investissement

LES ÉTATS FINANCIERS

Portée par un résultat bénéficiaire et des ressources qui croissent, la Fondation présente un profil robuste. Elle pérennise son modèle d'activité et poursuit une croissance à rythme soutenu.

Bilan consolidé (en milliers €)

Actif	2019	2018
Actif financiers	83 921	73 497
Prêts	70 148	61 212
Dépôts à terme	7 683	6 075
Prises de participation	5 432	5 401
Créances rattachées	658	809
Actif circulant	12 545	16 320
Créances à moins d'1 an	846	690
Disponibilités	11 699	15 630
Charges payées d'avance	53	53
TOTAL ACTIF	96 520	89 871

Passif	2019	2018
Dotation et résultats	48 701	48 276
Dotation initiale	50 001	50 001
Report à nouveau	-1 725	-2 047
Résultat de l'exercice	425	323
Dettes	45 336	41 038
Dettes financières à plus d'un an	43 922	39 899
Dettes fiscales et sociales	50	51
Autres provisions	389	404
Autres dettes	975	684
Produits à recevoir	2 483	557
TOTAL PASSIF	96 520	89 871

Compte de résultat (en milliers €)

	2019	2018
Revenus d'investissements	4 448	3 882
Autres revenus financiers	246	151
REVENUS FINANCIERS	4 694	4 033
Autres revenus opérationnels	623	428
Charges financières	-868	-465
Charges de personnel	-1 399	-1 338
Autres charges externes	-2 217	-2 140
RÉSULTAT OPÉRATIONNEL	834	518

	2019	2018
Reprises de provisions sur actifs financiers	240	71
Ajustements de valeur	-643	-235
Passages en pertes	-3	-39
Produits exceptionnels	38	8
Charges exceptionnelles	-40	0
PROFIT/LOSS FOR THE FINANCIAL YEAR	425	323

LES PARTENAIRES

FINANCEURS ET PARTENAIRES OPERATIONNELS



INSTITUTIONS DE MICROFINANCE PARTENAIRES SOUTENUES EN 2019

<p>AFRIQUE DU SUD PHAKAMANI FOUNDATION SEF</p> <p>AZERBAIDJAN VIATOR</p> <p>BENIN ACFB COMUBA PEBCO RENACA VITAL FINANCE</p> <p>BOSNIE-HERZÉGOVINE MI-BOSPO MIKRA PARTNER</p> <p>BURKINA FASO ACEP BURKINA FASO ACFIME PAMF BURKINA FASO PMBF (ex SOFIPE)</p> <p>CAMBODGE AMK CHAMROEUN LOLC CAMBODIA</p>	<p>CAMEROUN ACEP CAMEROUN</p> <p>COTE D'IVOIRE ADVANS COTE D'IVOIRE PAMF COTE D'IVOIRE</p> <p>ÉGYPTE DBACD TASAHEEL</p> <p>GÉORGIE CRYSTAL LAZIKA</p> <p>GHANA SINAPI</p> <p>INDE ANNAPURNA FUSION</p> <p>INDONÉSIE KOMIDA TLM</p> <p>JORDANIE FINCA JORDAN</p>	<p>KAZAKHSTAN ASIAN CREDIT FUND BEREKE KMF</p> <p>KENYA BIMAS ECLOF KENYA MUSONI KENYA</p> <p>KIRGHIZISTAN FMFC OXUS KYRGYZSTAN SALYM FINANCE</p> <p>KOSOVO AFK KRK</p> <p>LUXEMBOURG ADVANS HOLDING</p> <p>MALAWI MLF MALAWI</p> <p>MALI BAOBAB - MALI KAFO-JIGINEW RMCR</p>	<p>MAROC AL KARAMA</p> <p>MOLDAVIE SMART CREDIT</p> <p>MONTENEGRO MONTE CREDIT</p> <p>MYANMAR BRAC MYANMAR PROXIMITY DESIGNS VISIONFUND MYANMAR</p> <p>NIGER ACEP NE</p> <p>OUGANDA ENCOT UGAFODE UMF</p> <p>PALESTINE FATEN</p> <p>REPUBLIQUE DÉMOCRATIQUE DU CONGO BAOBAB RDC HEKIMA PAIDEK</p>	<p>RWANDA VISIONFUND RWANDA</p> <p>SÉNÉGAL CAURIE Microfinance MEC FADEC</p> <p>SIERRA LEONE LAPO</p> <p>SRI LANKA BERENDINA LOMC VISIONFUND LANKA</p> <p>TADJIKISTAN HUMO OXUS TAJIKISTAN</p> <p>TOGO ASSILASSIMÉ COOPEC SIFA</p> <p>ZAMBIE AMZ FINCA ZAMBIA</p>
---	---	--	---	--

ENTREPRISES À IMPACT SOCIAL SOUTENUES EN 2019

<p>BANGLADESH GRAMEEN DANONE FOODS</p> <p>CAMBODGE PPSE</p>	<p>FRANCE BABYLOAN FADEV</p> <p>HAITI PALMIS ENEJI</p>	<p>INDE GREEN VILLAGE VENTURES</p> <p>KENYA ACRE AFRICA VERT LTD</p>	<p>PALESTINE ACAD</p> <p>SÉNÉGAL LA LAITERIE DU BERGER OSHUN SOCIÉTÉ SÉNÉGALAISE DES FILIÈRES ALIMENTAIRES</p>
---	--	--	--

©Fondation Grameen Crédit Agricole, avril 2020
Direction de la publication :
 Éric Campos
Conception éditoriale :
 Carolina Herrera
Comité éditorial : Maria Franco, Philippe Guichandut, Hélène Keraudren-Baube, Oumnia Najdi, Edouard Sers, Pascal Webanck
Conseil et rédaction : Julien Foulc, Alexandre des Isnards
Création : Caroline Le Mignot
Photo couverture : Renaca (Bénin) @Philippe Lissac
Photographes : Philippe Lissac (pages : 16 / 17 d. / 18 / 19 g.), Didier Gentilhomme (pages : 14 / 15), Nicolas David (page : 17g.), FGCA (page : 19 d.)

Le monde change vite. Experte de la microfinance et spécialiste d'entreprises à impact social, la Fondation Grameen Crédit Agricole propose un modèle audacieux où l'humain et la solidarité sont des clés pour réinventer une économie partagée et durable.

Sa démarche se fonde autour de l'autonomie des femmes par l'entrepreneuriat, du développement des territoires ruraux, de l'accès aux services financiers ou essentiels. Ce sont là autant de savoir-faire maîtrisés qui génèrent des impacts positifs.



FONDATION GRAMEEN CRÉDIT AGRICOLE
5, Allée Scheffer – L-2520 Luxembourg

www.gca-foundation.org
Contact : info@gca-foundation.org

Suivez-nous sur

